



PANACHE

Protected Area Network Across
the Channel Ecosystem

NEWSLETTER

06/2014

Towards a better protection of the Channel marine environment
through the networking of Marine Protected Areas and actors.

Vers une meilleure protection de l'environnement marin de la Manche
par la mise en réseau des aires marines protégées et des acteurs.

EDITO

Entre nous -acteurs du milieu marin-, nous connaissons-nous ?

Cela fait plus de vingt ans que les programmes Interreg favorisent la coopération entre territoires et régions européens.

Aujourd'hui, une nouvelle période de coopération 2014 – 2020 se profile avec pour mot d'ordre la stratégie ambitieuse de l'Union européenne pour « une économie intelligente, durable et inclusive », à géométrie variable selon les priorités retenues dans les différentes zones concernées par Interreg. Attention, les dés ne sont pas jetés ! Le grand public et les acteurs impliqués sont invités à se prononcer, dans le cadre de la négociation de ces fameuses priorités avec la Commission européenne.

Toutefois, il est d'ores et déjà prévu que la 5e génération de programmes Interreg s'intéresse au milieu marin. Le programme dit « des 2 Mers », à la croisée de la Manche et de la Mer du Nord, favorisera le développement de technologies innovantes à faible émission de carbone, notamment des énergies marines renouvelables. Les programmes respectivement dédiés à la Manche et à la zone du Nord-Ouest de l'Europe prévoient d'ajouter à cela la promotion de l'héritage naturel et culturel et/ou la préservation de la biodiversité par les services éco-systémiques. Et pourquoi ne pas s'appuyer pour cela sur l'outil de gouvernance que représentent les aires marines protégées, en matière de biodiversité et de protection du milieu marin ?

Mais concrètement, se comprend-on mieux ?

C'est au fil des rencontres, des ateliers et des échanges, que nous prenons la mesure de l'aménagement des politiques publiques de chaque pays pour l'application des directives européennes et de la façon dont s'organisent, sur le terrain, les parties prenantes, institutions, professionnels, scientifiques, ONG, etc.

En Manche, les projets PANACHE -pour le réseau des aires marines protégées- et VALMER -pour le développement des services éco-systémiques- se rapprochent pour creuser conjointement le sillon de la sensibilisation, de la connaissance et de l'implication des acteurs du milieu marin dans la gestion durable de l'espace partagé. PEGASEAS -un projet de capitalisation- engendre un partenariat pertinent, pour esquisser au mieux les priorités d'une gouvernance efficace de l'écosystème de la Manche.

Autant de dénominateurs communs qui, loin de le fractionner, permettent de façonner ensemble l'espace marin riche que se partagent France et Royaume-Uni.

See you soon!

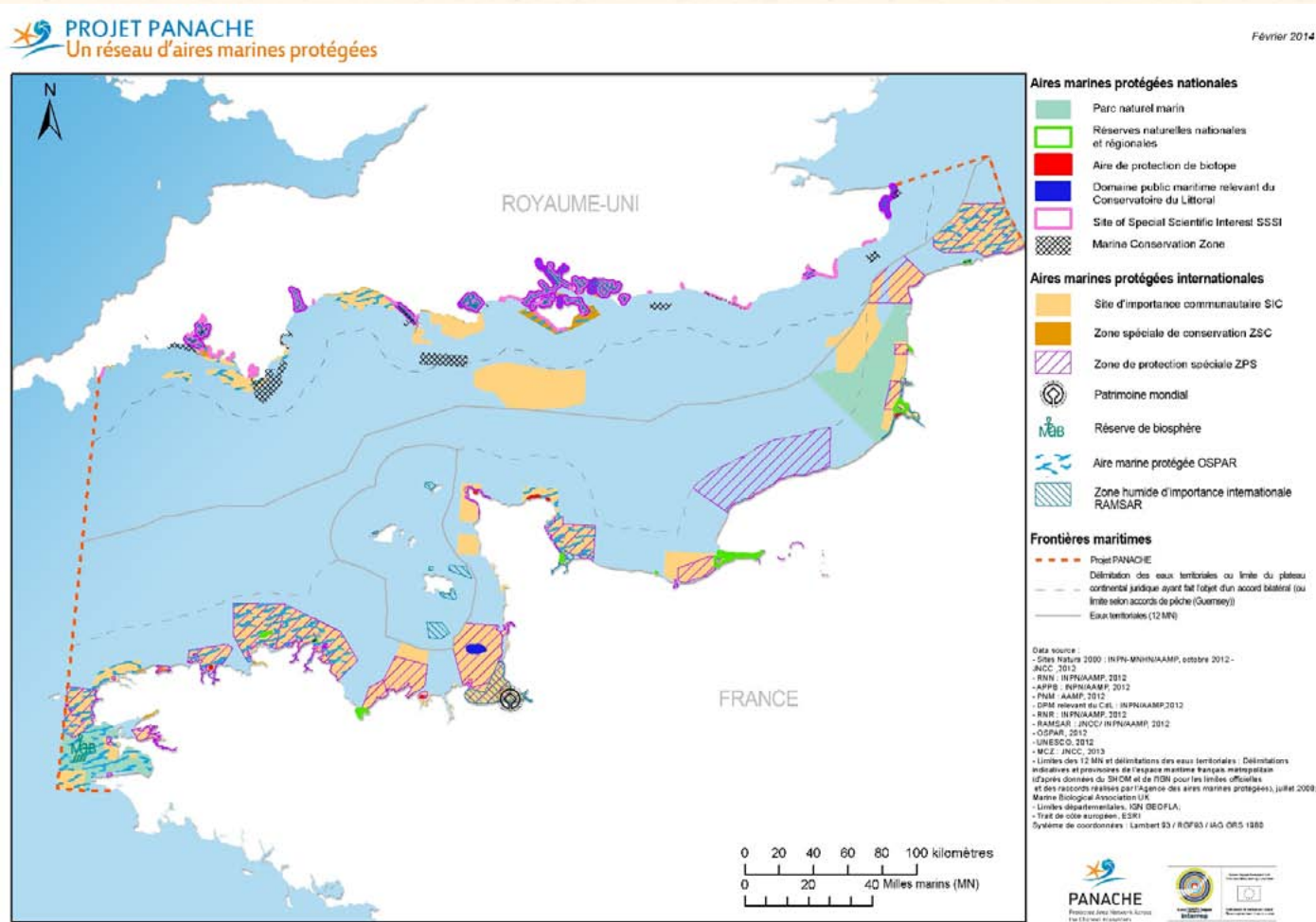
Phénia Marras – Aït Razouk
équipe de coordination PANACHE

FOCUS ON 4 PANACHE PARTNERS

> MARINE INSTITUTE



Le Marine Institute (institut marin) basé à l'Université de Plymouth, dans le sud-ouest de l'Angleterre, soutient un groupe d'experts de premier rang dans le domaine de la durabilité des ressources marines. Le personnel du Marine Institute est le chef de file de l'axe de travail 1 (évaluation de la cohérence écologique du réseau des AMP) et de l'axe de travail 2 (mise au point d'une approche cohérente du suivi des AMP) et apporte son expertise dans la planification, la gestion et le suivi des AMP.



«Un réseau d'aires marines protégées (AMP) est un groupe d'AMP qui, lorsqu'elles sont reliées les unes aux autres, contribuent à la protection des habitats et des espèces s'y trouvant dans une plus grande mesure que les AMP individuelles.

Il existe plus de 220 AMP au sein de l'aire d'étude de PANACHE, couvrant plus de 17 000 km² et intégrant plus de 10 catégories différentes de désignation des AMP. L'un de nos objectifs est d'évaluer la cohérence écologique du réseau d'AMP de notre aire d'étude, la Manche. La cohérence écologique est un critère d'évaluation de l'efficacité du réseau d'AMP dans la conservation de la biodiversité à long terme. Nous nous penchons sur un certain nombre de facteurs qui contribuent à nous informer sur l'état de fonctionnement du réseau d'AMP. Ces facteurs comprennent des informations sur les différents habitats et espèces du réseau (représentativité), le nombre d'occurrences de chaque habitat et de chaque espèce au sein du réseau (réplication), la taille de chaque AMP (adéquation), la taille des populations au sein de chaque AMP (viabilité), les mouvements des espèces entre les AMP (connectivité), et la qualité de gestion des AMP (niveau de protection).

Nous sommes impatients de présenter nos tous premiers résultats, dans la suite de cette lettre d'information!»

> NAUSICAA

NAUSICAA, Centre National de la Mer à Boulogne-sur-Mer, est bien plus qu'un simple aquarium. NAUSICAA est un Centre de découverte de l'environnement marin unique en son genre, à la fois ludique, pédagogique et scientifique, essentiellement axé sur les relations entre l'Homme et la Mer. 36 000 animaux, aquariums géants, 5 000 m² d'exposition, technologies de pointe dans la magie d'une mise en scène grandiose : tout est là pour rêver. Explications précises, médiathèque spécialisée, films, expositions temporaires, conférences, programmes pédagogiques, animations en exposition : tout est également là pour comprendre et apprendre. En effet, la mission du Centre est avant tout de sensibiliser le public à une meilleure gestion des océans et de leurs ressources... NAUSICAA a reçu, en 1999, le label de "Centre d'Excellence" par la Commission Océanographique Intergouvernementale de l'UNESCO pour ses actions de sensibilisation.



En 2013, Nausicaá a ouvert un nouvel espace sur la **biodiversité et les aires marines protégées**. Le public peut ainsi découvrir et mieux comprendre l'importance de ces zones protégées, qui jouent un rôle essentiel dans l'équilibre marin et dans la préservation de la biodiversité. NAUSICAA évoque notamment la création du Parc naturel marin des estuaires picards et de la mer d'Opale.



Line HENRY / Agence des aires marines protégées

Dans le cadre du projet Panache, Nausicaá est chargé de mobiliser les citoyens, les parties prenantes et la jeunesse notamment à travers la mise en place de journées d'information et de sensibilisation de relais éducatifs, l'organisation de **forums de jeunes franco-britannique**, mais aussi la création de vidéos ou d'outils pédagogiques sur les sciences participatives.

Dans le cadre du projet PANACHE, Nausicaá a invité les partenaires du Réseau Océan Mondial en Nord-Pas de Calais le jeudi 12 décembre à une **formation sur le « Kit Biodiversité Marine »**. Ce kit éducatif sur la biodiversité régionale et sa préservation a été remis aux relais éducatifs qui l'utiliseront dans leur structure ; la formation a permis de s'approprier les jeux éducatifs et les fiches qui constituent le kit.



> DUNKERQUE-PORT



www.dunkerque-port.fr

facebook.com/dunkerqueport

twitter.com/DunkerquePort

Situé en Mer du Nord, sur la route maritime la plus fréquentée au monde, Dunkerque-Port est le troisième port de France. Outre ses activités de gestionnaire et aménageur des 9000 hectares de zone industrialo-portuaire dont il a la charge, Dunkerque-Port a été désigné en 2010 opérateur principal des DOCOB du site Natura 2000 « Bancs des Flandres ». Une réelle spécificité dans le paysage portuaire européen. C'est en tant que gestionnaire d'aire marine protégée, que Dunkerque-Port participe à PANACHE, pour une mise en cohérence de ses actions avec ses voisins. Il y contribue à travers la mise en place de protocoles de suivis des fonds marins ou des activités socio-économiques, la réalisation de mesures de gestion adaptées ou encore la création d'outils de sensibilisation aux enjeux des aires marines protégées.

Zoom sur une aire marine protégée

Le site **Natura 2000 des Bancs des Flandres** est l'aire marine protégée la plus septentrionale de France. Ce site entièrement marin est situé en Mer du Nord au large de Dunkerque. Il représente une superficie de plus de 110 000 hectares, en frontière des eaux territoriales belges et anglaises.

Le site tire son nom de la présence de bancs sableux sous-marins qui abritent de nombreuses espèces d'oiseaux et mammifères marins. Il a été désigné au titre des Directives Habitat Faune Flore et Oiseaux : phoques veau marin, marsouins communs mais aussi sternes, gravelots et grèbes font de ce site un véritable hotspot en termes de biodiversité.

Cette aire marine protégée est également caractérisée par un patrimoine culturel et maritime très riche marqué par la présence de vestiges des deux Guerres Mondiales, d'un port industriel d'envergure internationale et de stations balnéaires réputées. Il en découle de nombreuses activités.

Cette grande diversité écologique et socio-économique fait du site Natura 2000 des Bancs des Flandres un territoire aux multiples enjeux.



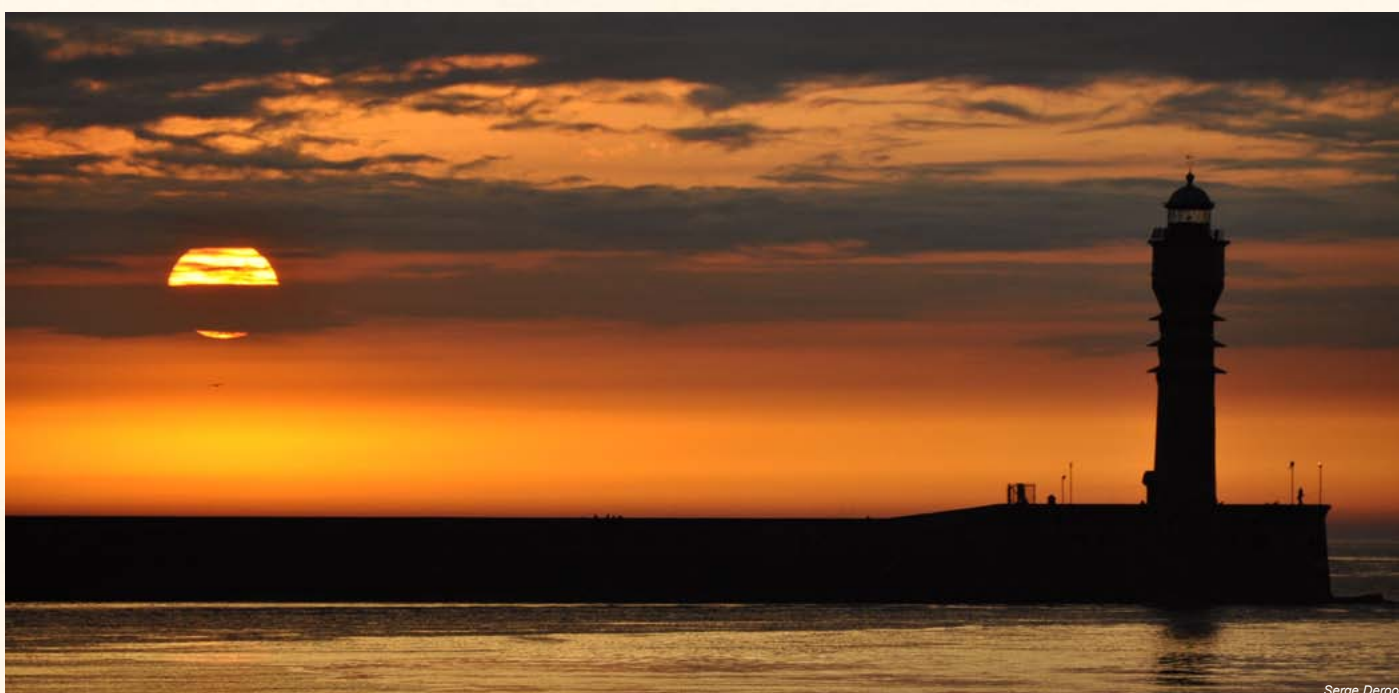
Serge Deroo



Serge Deroo



Frédéric Cordier



Serge Deroo

> DORSET WILDLIFE TRUST

Dorset Wildlife Trust fait partie d'un partenariat de 47 Wildlife Trusts du Royaume-Uni et a été l'un des premiers à s'intéresser à la conservation de la faune et de la flore marines, créant la Purbeck Marine Wildlife Reserve en 1978. Après plusieurs décennies passées à collecter des informations sur les espèces et habitats marins locaux et à militer pour une meilleure protection de ces derniers, le groupe Dorset s'occupe aujourd'hui de plusieurs Aires marines protégées (et notamment de trois nouvelles Zones de conservation marine créées depuis le début du projet PANACHE) et espère la création d'autres sites au cours des deux ou trois prochaines années.



À travers PANACHE, l'équipe Living Seas du groupe **mobilise des promeneurs du littoral et plongeurs volontaires** dans le suivi de l'efficacité des AMP de Dorset et dans le recueil de preuves attestant de bonnes mesures de gestion. Nous menons également un programme d'évènements publics et tirons parti de nos **centres d'accueil** de la baie de Kimmeridge et la plage de Chesil pour mettre en évidence les enjeux du milieu marin.



Line HENRY / Agence des aires marines protégées

... découvrez 4 autres partenaires PANACHE dans la prochaine newsletter!



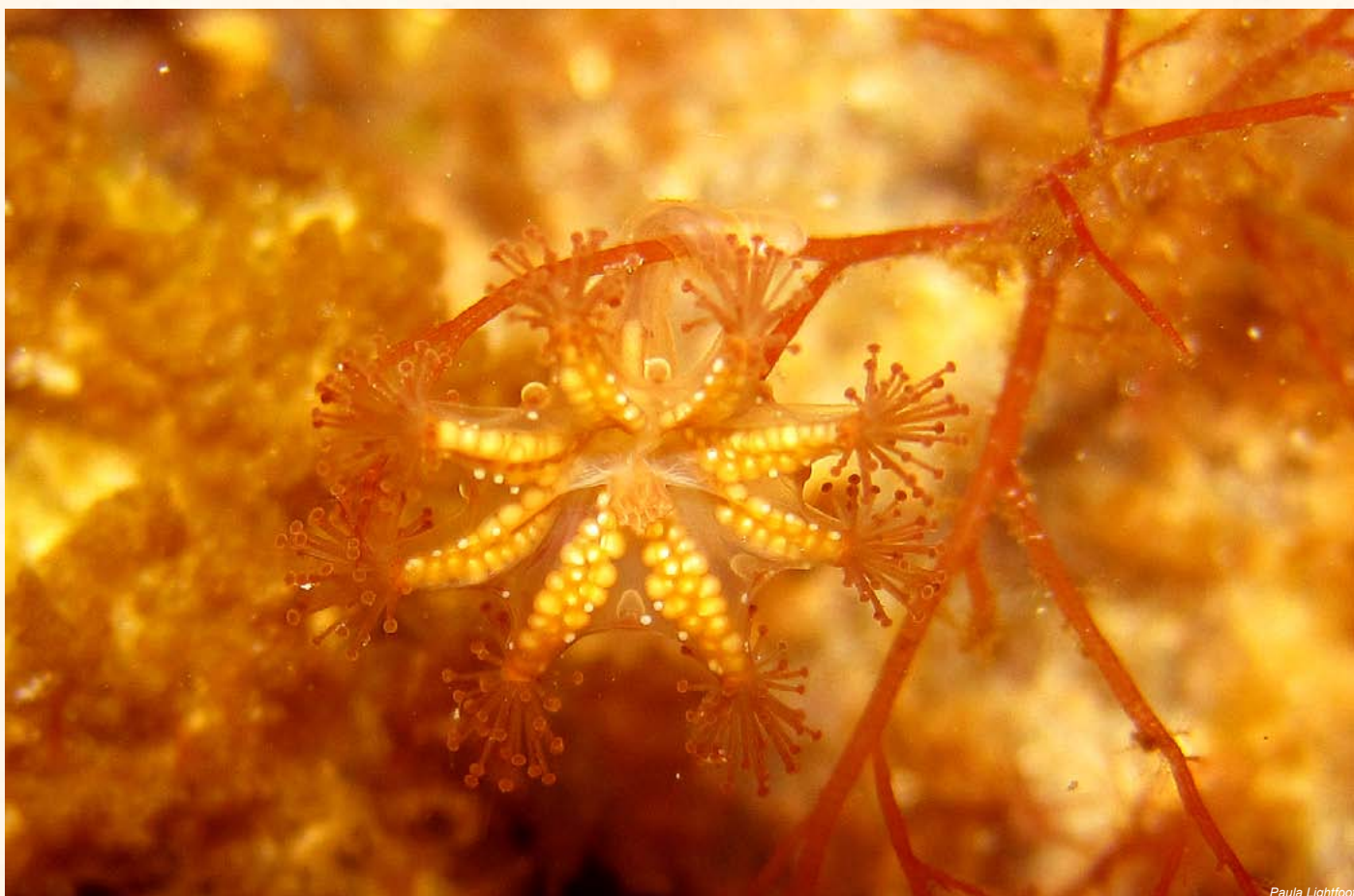
ACTU DU PROJET

Du 26 au 28 mars, les douze partenaires du projet PANACHE se sont rassemblés dans le Kent pour un **quatrième point d'étape**. Au programme : travail conjoint sur chacun des 5 axes du projet, définition des nouvelles actions à mettre en œuvre, mutualisation et émulsion !

Fait marquant de cette rencontre, **les conclusions du premier axe de travail ont été élaborées, aboutissant à une évaluation de la cohérence écologique du réseau des aires marines protégées en Manche.**

Dans le rapport final, qui sera officiellement rendu fin avril, on découvrira que la couverture de ce réseau d'aires marines protégées est **significative** et prends **bien en compte les espèces et les habitats**, notamment vis-à-vis des obligations communautaires : le réseau Natura 2000 représente une part très importante de l'ensemble des aires marines protégées de la Manche. On notera toutefois qu'il existe des **disparités** de part et d'autre de la frontière. Ainsi, les aires marines protégées sont plus fréquemment situées près des côtes, au détriment des zones au large et de leurs écosystèmes associés, et ce tout particulièrement en Manche ouest. En outre, l'absence d'homogénéité des espaces marins protégés - on rencontre par exemple pour un même statut de protection des surfaces très variables d'un pays à l'autre - a des incidences sur la prise en compte des processus écologiques. Enfin, l'état de la connaissance sur les écosystèmes marins est encore incomplet, rendant parfois l'évaluation délicate.

Quoiqu'il en soit, les travaux menés dans le cadre du projet PANACHE constituent une **référence** pour l'étude de l'évolution du réseau d'aires marines protégées en Manche : un état des lieux à un instant « t », point de départ indispensable des études complémentaires qui seront menées de manière récurrente et à différentes échelles (nationale et communautaire), mais aussi pour contribuer à une gestion adéquate de ces aires marines protégées. Car s'il est une ultime conclusion à tirer de ces premiers résultats, c'est que la coopération transfrontalière est particulièrement **pertinente pour l'étude de la protection de l'espace marin partagé**, dont les frontières biologiques ne correspondent pas aux limites administratives.



Paula Lightfoot

AGENDA DES SCIENCES PARTICIPATIVES 2014

Enquêtes sur l'estran

La participation à ces événements est gratuite

Cornwall Wildlife Trust (Contact - Matt Slater: matt.slater@cornwallwildlifetrust.org.uk)

18/04/14	Enquête sur le milieu intertidal	Newquay, Cornwall
29/03/14	Formation et enquête sur le milieu intertidal	Marazion, Cornwall
16/04/14	Manifestation publique et enquête sur le milieu intertidal	Marazion, Cornwall
17/04/14	Enquête sur le milieu intertidal	Porthgwrarra, Cornwall
27/04/14	Manifestation publique et enquête sur le milieu intertidal	Cawsand, Cornwall
15/05/14	Enquête sur le milieu intertidal	Stackhouse Cove, Cornwall
16/05/14	Enquête sur le milieu intertidal	St. Ives Bay, Cornwall
15/06/14	Manifestation publique et enquête sur le milieu intertidal	Battery Rocks, Cornwall
16/06/14	Enquête sur le milieu intertidal	A CONFIRMER
12/07/14	Manifestation publique et enquête sur le milieu intertidal	Mounts Bay, Cornwall
12/07/14	Enquête dans les piscines naturelles, de nuit	Marazion, Cornwall
13/07/14	Manifestation publique et enquête sur le milieu intertidal	Helford Passage, Cornwall
10/08/14	Enquête sur le milieu intertidal	Swanpool beach, Cornwall
17/08/14	Enquête sur le milieu intertidal	Swanpool beach, Cornwall
28/08/14	Manifestation publique et enquête sur le milieu intertidal	Par Beach, Cornwall
08/09/14	Enquête sur le milieu intertidal VMCA	St. Agnes, Cornwall
09/09/14	Enquête sur le milieu intertidal VMCA	Polzeath, Cornwall
10/09/14	Enquête sur le milieu intertidal VMCA	Fowey, Cornwall
11/09/14	Enquête sur le milieu intertidal VMCA	Helford, Cornwall
12/09/14	Enquête sur le milieu intertidal VMCA	Looe, Cornwall

Dorset Wildlife Trust (Contact - Julie Hatcher: Kimmeridge@dorsetwildlifetrust.org.uk)

29/03/14	Formation et enquête sur le milieu intertidal	FF Marine Centre Kimmeridge, Dorset
26/04/14	Formation à l'identification des algues	Swanage, Dorset
03/05/14	Enquête sur le milieu intertidal au festival du fossile	Lyme Regis, Dorset
04/05/14	Enquête sur le milieu intertidal au festival du fossile	Lyme Regis, Dorset
16/05/14	Enquête sur le milieu intertidal	FF Marine Centre Kimmeridge, Dorset
29/05/14	Enquête sur le milieu intertidal	FF Chesil Beach Centre, Dorset
14/06/14	Formation sur les espèces non indigènes	FF Marine Centre Kimmeridge, Dorset
11/07/14	Enquête sur le milieu intertidal	Portland Bill, Dorset
11/09/14	Enquête sur le milieu intertidal	Eype, Dorset
Sep/Oct 2014 (à confirmer)	Enquête sur le milieu intertidal	Hengistbury Head, Dorset

Hampshire and Isle of Wight Wildlife Trust (Contact - Abbi Scott: Abbi.Scott@hiwwt.org.uk)

29/03/14	Formation et enquête sur le milieu intertidal	Lepe Country Park, Hampshire
30/03/14	Enquête sur le milieu intertidal	Calshot, Hampshire
17/04/14	Enquête sur le milieu intertidal	Hillhead, Hampshire
30/04/14	Enquête sur le milieu intertidal	Ryde, Hampshire
11/05/14	Formation et enquête sur le milieu intertidal	Lepe Country Park, Hampshire
15/05/14	Enquête sur le milieu intertidal	St. Helens, Isle of Wight
12/06/14	Enquête sur le milieu intertidal	Lepe Country Park, Hampshire
14/06/14	Enquête sur le milieu intertidal	Freshwater, Isle of Wight
12/07/14	Enquête sur le milieu intertidal	Colwell Bay, Isle of Wight
13/07/14	Enquête sur le milieu intertidal	Royal Victoria, Hampshire
09/08/14	Enquête sur le milieu intertidal	Compton, Isle of Wight
14/08/14	Enquête sur le milieu intertidal	Thorness Bay, Isle of Wight
09/09/14	Enquête sur le milieu intertidal	Keyhaven, Hampshire

Kent Wildlife Trust (Contact - Fiona White: fiona.white@kentwildlife.org.uk)

22/02/14	Enquête sur le milieu intertidal	Copt Point, Kent
26/04/14	Enquête sur le milieu intertidal	Dymchurch, Kent
24/05/14	Enquête sur le milieu intertidal	Minnis Bay, Kent
22/06/14	Enquête sur le milieu intertidal	Dover Harbour, Kent
12/07/14	Enquête sur le milieu intertidal	Seasalter, Kent
16/08/14	Enquête sur le milieu intertidal	Abbots Cliff, Kent
14/09/14	Enquête sur le milieu intertidal	Whiteness, Kent
12/10/14	Enquête sur le milieu intertidal	Samphire Hoe East, Kent
02/11/14	Enquête sur le milieu intertidal	Dumpton Dinosaur, Kent
14/12/14	Enquête sur le milieu intertidal	Ramsgate Western Undercliff

Enquêtes sous-marines

Cornwall Wildlife Trust (Contact - Cat Wilding: catherine.wilding@cornwallwildlifetrust.org.uk)

12/04/14	Formation des observateurs	Cornwall	Tarif - à confirmer
13/04/14	Enquête en plongée près de la côte	Cornwall	Gratuit
24/04/14	Enquête en plongée en soirée	Falmouth Bay, Cornwall	Tarif - à confirmer
03/05/14	Formation des enquêteurs	Cornwall	Tarif - à confirmer
04/05/14	Enquêtes en plongée	The Manacles, Cornwall	Tarif - à confirmer
24/05/14	Enquête en plongée	Lands end pMCZ, Cornwall	£42
28/05/14	Enquête en plongée en soirée	Falmouth Bay, Cornwall	£15
07/06/14	Plongée Fête de la Plongée	Kernow, Cornwall	£25
14/06/14	Formation à l'identification des poissons	Cornwall	£42
15/06/14	Plongée de la formation à l'identification des poissons	Cornwall	Gratuit
06/07/14	Enquête en plongée	Lands end pMCZ, Cornwall	£42
12/07/14	Enquête en plongée près de la côte	Mounts Bay, Cornwall	Gratuit
19/07/14	Enquête en plongée	St Ives Bay, Cornwall	Tarif - à confirmer
30/08/14	Enquête en plongée près de la côte	Durgan Beach, Cornwall	Gratuit
14/08/14	Enquête en plongée près de la côte	Lizard Peninsular, Cornwall	Gratuit

Dorset Wildlife Trust (Contact : cliquez sur le nom de l'évènement)

04/05/14	Enquête en plongée	Lyme Bay, Dorset	Tarif - à confirmer
13/05/14	Enquête en plongée en soirée	Dorset	£18
31/05 - 01/06/14	Formation des observateurs et plongées (2 jours)	Dorset	£80
07/06/14	Enquête en plongée	Lyme Bay, Dorset	Complet
08/06/14	Enquête en plongée	Lyme Bay, Dorset	Complet
10/06/14	Enquête en plongée en soirée	Dorset	£18
21/06/14	Enquête en plongée	Poole Bay, Dorset	£35
22/06/14	Enquête en plongée	Poole Bay, Dorset	£35
01/07/14	Enquête en plongée en soirée	Dorset	£18
06/07/14	Enquête en plongée	Portland, Dorset	£35
12-13/07/2014	Atelier sur les ascidies (2 jours)	Dorset	£70
22/07/14	Enquête en plongée en soirée	Dorset	£18
02/08/14	Enquête en plongée	Poole Bay, Dorset	£35
03/08/14	Enquête en plongée	Poole Bay, Dorset	£35
09-10/08/14	Atelier sur les éponges (2 jours)	Dorset	£80
12/08/14	Enquête en plongée en soirée	Dorset	£18
31/08/14	Enquête en plongée	Portland, Dorset	£35
20/09/14	Enquête en plongée	Portland, Dorset	£35
21/09/14	Enquête en plongée	Portland, Dorset	£35
28/09/14	Enquête en plongée	Lyme Bay, Dorset	Tarif - à confirmer
11/10/14	Enquête en plongée	Lyme Bay, Dorset	Complet
12/10/14	Enquête en plongée	Lyme Bay, Dorset	Complet

Hampshire and Isle of Wight Wildlife Trust (Contact - Abbi Scott: Abbi.Scott@hiwwt.org.uk)

12/04/14	Formation des observateurs	Hampshire	£40
13/04/14	Enquête en plongée	Hampshire	£35
04/05/14	Enquête en plongée	Hampshire	£35
23/05/14	Enquête en plongée	Hampshire	£35
05/07/14	Formation des observateurs	Hampshire	£40
06/07/14	Enquête en plongée	Hampshire	£35
19/07/14	Enquête en plongée	Hampshire	£35
16/08/14	Enquête en plongée	Hampshire	£35
03/10/14	Enquête en plongée	Hampshire	£35

Kent Wildlife Trust (Contact - Fiona White: fiona.white@kentwildlife.org.uk)

12/04/14	Formation des observateurs	Kent	£40
13/04/14	Enquête en plongée près de la côte	Kent	Tarif - à confirmer
07/06/14	Enquête en plongée	Kent	£35
08/06/14	Enquête en plongée	Kent	£35
21/06/14	Enquête en plongée	Kent	£35
28/06/14	Enquête en plongée	Kent	£35
20/07/14	Enquête en plongée	Kent	£35
30/08/14	Enquête en plongée	Kent	£35

Manifestations grand public sur l'estran

Nausicaá – Centre National de la Mer (contact : education@nausicaa.fr)

Le Réseau Océan Mondial en région Nord Pas de Calais s'est constituée sous l'impulsion de Nausicaá : « Nous sommes un collectif d'acteurs qui mène différentes actions pour la protection et la sensibilisation à la biodiversité littorale et marine en région Nord-Pas de Calais.

Nous représentons divers types d'organisations rassemblées autour d'un événement phare : la Journée Mondiale de l'Océan (8 juin).

Nous organisons aussi des rendez-vous réguliers tout au long de l'année.

Nous voulons faire circuler les idées et les initiatives positives pour encourager et faire connaître les actions de promotion de la biodiversité marine. »

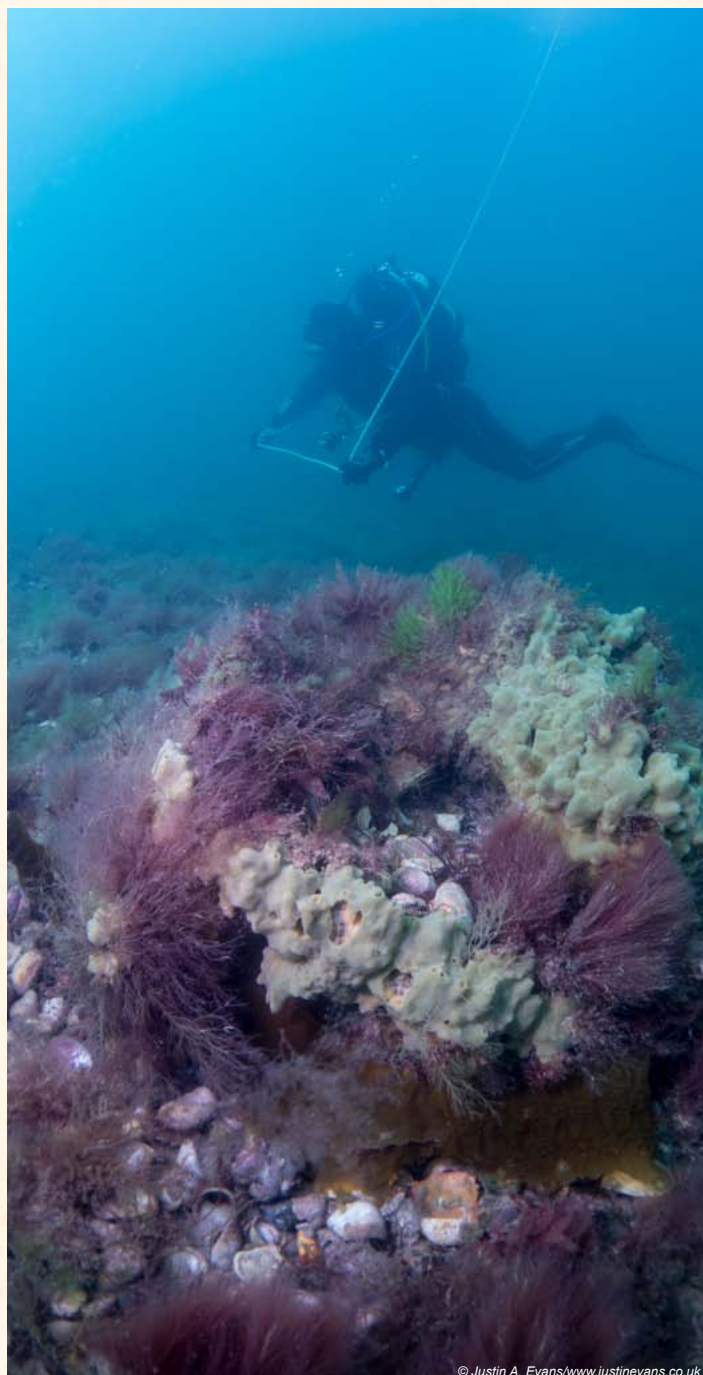
Site Internet : worldoceannetwork-npdc.blogspot.fr

Programme 2014 des partenaires : www.worldoceannetwork.org/wp-content/uploads/2014/03/agenda2014-pages.pdf

RSPB

Été 2014: Venez découvrir les colonies d'oiseaux marins sur les gisements d'huitres de Hayling Island.

Découvrez en plus sur le site Internet : www.rspb.org.uk/reserves/guide//langstoneharbour





PANACHE

Protected Area Network Across
the Channel Ecosystem

PANACHE is a Franco-British project funded by European programme INTERREG IV. The project aims for better protection of the Channel marine environment by establishing a network among existing marine protected areas.

There are five main project goals:

- Assess ecological coherence across the marine protected area network;
- Pool and share experience in monitoring these areas;
- Strengthen coherence and foster interaction for improved marine protected area management;
- Heighten awareness of marine protected areas: create a sense of ownership and shared expectations through citizen science programmes;
- Establish a public GIS database.

France and Great Britain are facing similar challenges to protect the marine biodiversity in their shared marine territory: PANACHE aims at providing a common, coherent and efficient reaction.

PANACHE est un projet franco-britannique, visant à une meilleure protection de l'environnement marin de la Manche par la mise en réseau des aires marines protégées existantes.

Les cinq objectifs du projet :

- Étudier la cohérence écologique du réseau des aires marines protégées;
- Mutualiser les acquis en matière de suivi de ces espaces, partager les expériences positives;
- Consolider la cohérence et encourager la concertation pour une meilleure gestion des aires marines protégées;
- Accroître la sensibilisation générale aux aires marines protégées : instaurer un sentiment d'appartenance et des attentes communes en développant des programmes de sciences participatives;
- Instaurer une base de données SIG publique.

France et Royaume-Uni sont confrontés à des défis analogues pour protéger la biodiversité marine de l'espace marin qu'ils partagent : PANACHE vise à apporter une réponse commune, cohérente et efficace.

- www.panache.eu.com -

Financé par



PANACHE Project partners / Partenaires du projet PANACHE

