

PARC NATUREL RÉGIONAL D'ARMORIQUE



*Sites Natura 2000 « Rade de Brest »
Projets de contrats marins 2016 - 2017*



Les sites Natura 2000 ZPS et ZSC de la Rade de Brest



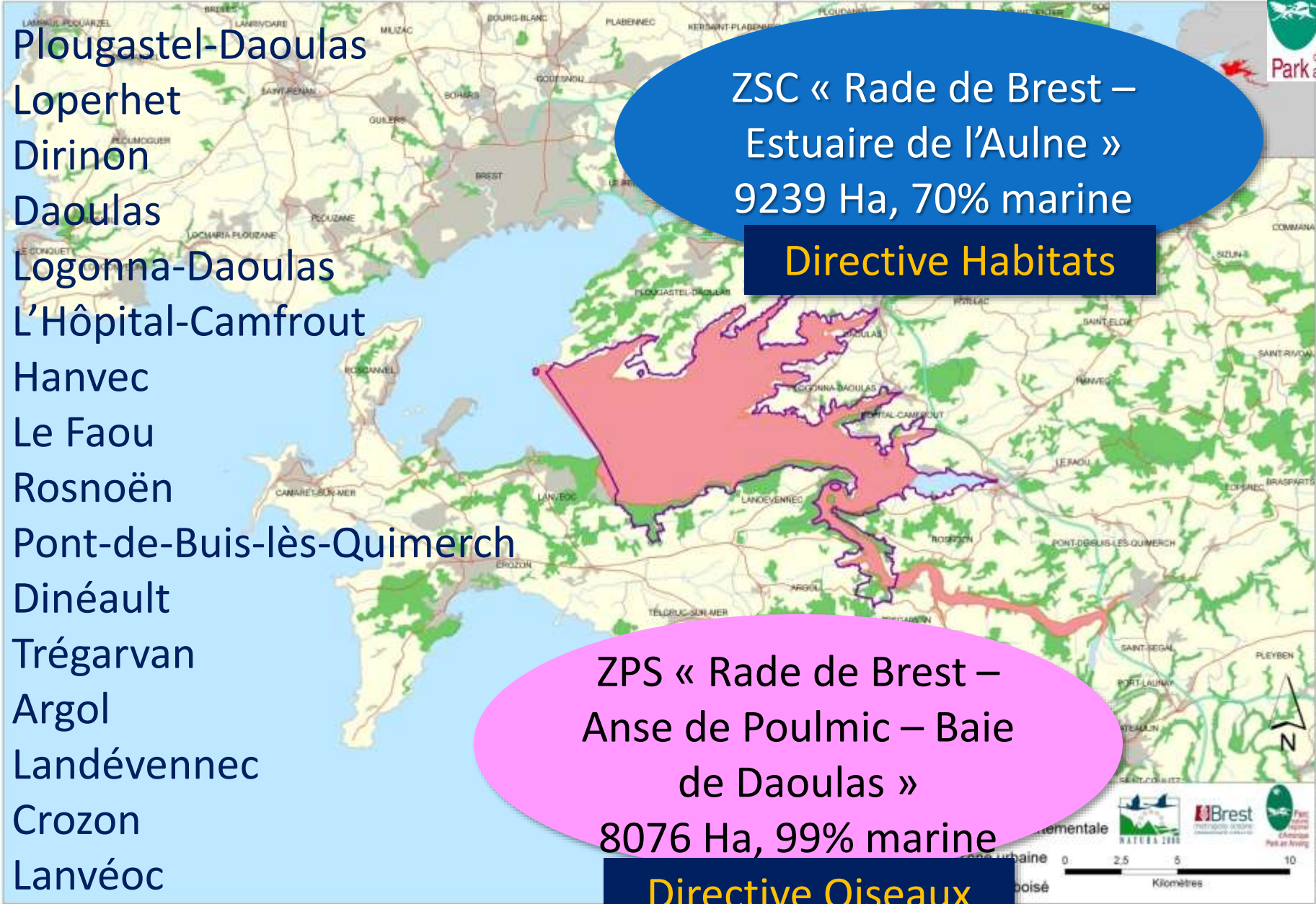
- Plougastel-Daoulas
- Loperhet
- Dirinon
- Daoulas
- Logonna-Daoulas
- L'Hôpital-Camfrout
- Hanvec
- Le Faou
- Rosnoën
- Pont-de-Buis-lès-Quimerch
- Dinéault
- Trégarvan
- Argol
- Landévennec
- Crozon
- Lanvéoc

ZSC « Rade de Brest – Estuaire de l’Aulne »
9239 Ha, 70% marine

Directive Habitats

ZPS « Rade de Brest – Anse de Poulmic – Baie de Daoulas »
8076 Ha, 99% marine

Directive Oiseaux



Contrats marins 2016 – 2017 : Contexte

Janvier 2016 : sollicitation de la DREAL pour faire remonter rapidement des idées de contrats natura 2000 marins

9 propositions lui ont été remontées rapidement. Autres propositions de Belle île (1), PNRGM (1), tregunc (1), Baie de morlaix (1)

6 propositions retenues par la DREAL. Confirmation en juin 2016.

Modalités financière : subvention directe de la DREAL sur la base d'un formulaire de convention PNRA-DREAL spécifique

Délai de mise en œuvre : à partir de septembre 2016, dépassement possible sur 2017 pour utiliser le budget.

Projets de contrats marins 2016 - 2017



Mise en place d'une zone tampon autour d'un site de nidification de sternes pierregarin

Prêt de caméra sous-marines aux centres nautiques du site Natura pour l'acquisition d'images sous marines de maërl et d'herbier

Chantiers de lutte contre la spartine américaine

Chantiers de lutte contre les huîtres creuses japonaises sauvages

Mise en place d'observatoires à oiseaux hivernants

Réalisation d'un passage à loutres

Mise en place d'une zone tampon autour d'un site de nidification de sternes pierregarin

Prêt de caméra sous-marines aux centres nautiques du site Natura pour l'acquisition d'images sous marines de maërl et d'herbier

Chantiers de lutte contre la spartine américaine

Chantiers de lutte contre les huîtres creuses japonaises sauvages

Mise en place d'observatoires à oiseaux hivernants

Réalisation d'un passage à loutres

Site Natura 2000 FR5310071 : Cartographie des zones de nidification d'oiseaux marins



- Site d'intérêt Communautaire "Rade de Brest - Estuaire de l'Aulne"
- Zone de Protection Spéciale "Rade de Brest, Baie de Daoulas, Anse de Poullit"
- Site de nidification de Sternes pierregarin
- Site de nidification d'oiseaux marins (goélands, cormorans)

IGN
Brest
0 25000 1 000 1 500 2 000
Mètres

Suivi de l'avifaune nicheuse



Site de nidification des sternes pierregarin : Ducs d'Albion

Observation directe : nichée de goéland marin sur l'un des Ducs



Effectifs des sternes pierregarin en diminution.
Goélands marins ? Dérangements ?

Effectifs 2014 : 34 couples et 5 jeunes répartis sur les deux Ducs

Mise en place d'une zone tampon autour des Ducs d'Albes pour préserver les Sternes pierregarin



Action 9.1 : Maintenir voire recréer des conditions propices pour l'accueil d'oiseaux marins et côtiers nicheurs au sein du site

Action 9.2 : Sensibiliser les usagers à la problématique du dérangement de l'avifaune nicheuse

Objectif : matérialiser une zone tampon de 100 m autour des Ducs d'Albes

Outils de sensibilisation : concertation et projet de Charte en parallèle avec les plaisanciers, plongeurs et centres nautiques

Système de bouée sur gueuse avec système non raclant pour préserver les fonds de maërl

Coût estimatif : 5800 euros

Modalités : Le PNRA et MO, pose par un prestataire externe en 2016, entretien annuel à prévoir une fois par ans par prestation externe (entretien budgété pour 2016 ; contrat Natura 2000 marin à refaire en 2018)

Mise en place d'une zone tampon autour des Ducs d'Albes

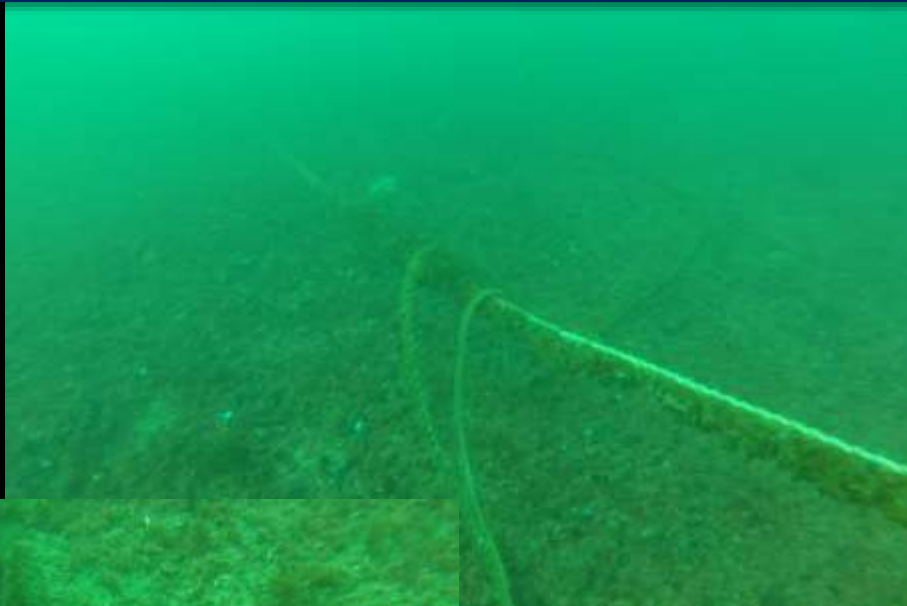


Coût du projet : 5800 euros

Système de bouée sur corps mort non raclant

Mise en place d'une zone tampon autour des Ducs d'Albes

Système de bouée sur corps mort : impact différent d'une chaîne et d'un bout sur le maërl



Projets de contrats marins 2016 - 2017



Mise en place d'une zone tampon autour d'un site de nidification de sternes pierregarin

Prêt de caméra sous-marines aux centres nautiques du site Natura pour l'acquisition d'images sous marines de maërl et d'herbier

Chantiers de lutte contre la spartine américaine

Chantiers de lutte contre les huîtres creuses japonaises sauvages

Mise en place d'observatoires à oiseaux hivernants

Réalisation d'un passage à loutres

Prêt de caméra sous-marines aux centres nautiques du site Natura



Activités lors des
classes de mer :
pêche à pied,
réalisation d'un
aquarium, balade
en mer...





Photo: Erwan AMICE©CNRS

Prêt de caméras sous marines aux centres nautiques du site Natura 2000

Action 2.3 : Suivre l'évolution des habitats marins remarquables et approfondir les connaissances sur leur fonctionnement

Action 1.2 : Soutenir et développer les actions globales de communication et de sensibilisations favorables au patrimoine naturel

Objectif : éviter les prélèvements dans les herbiers et bancs de de maërl.
Faciliter les suivis de ces habitats par les acteurs locaux.

Modalités pratiques : Achat de 3 caméras par le Parc puis prêt aux centres nautiques sur la base d'une convention.

Coût estimatif : 2800 euros



Exemple de caméra sous marine avec enregistreur intégré

Mise en place d'une zone tampon autour d'un site de nidification de sternes pierregarin

Prêt de caméra sous-marines aux centres nautiques du site Natura pour l'acquisition d'images sous marines de maërl et d'herbier

Chantiers de lutte contre la spartine américaine

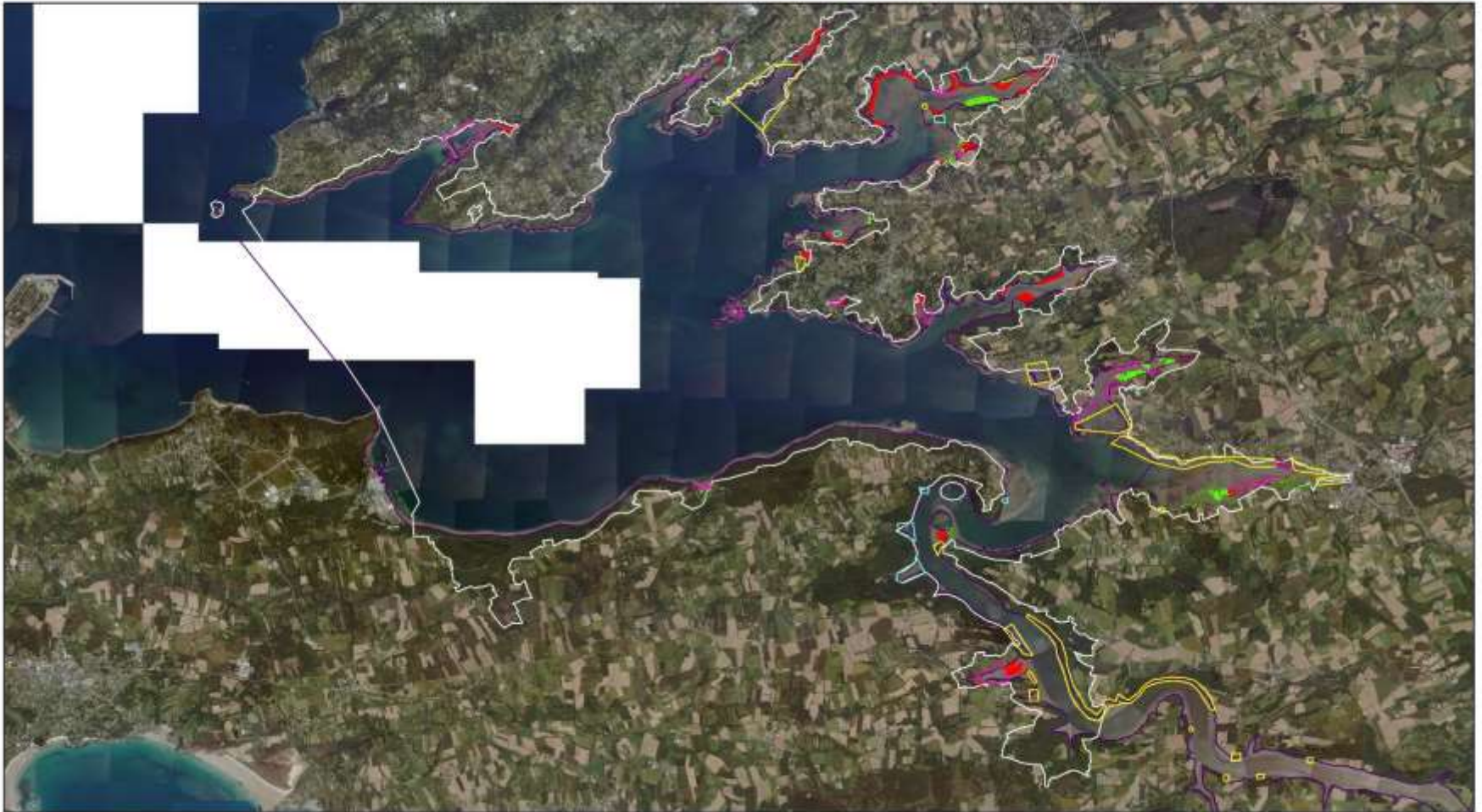
Chantiers de lutte contre les huîtres creuses japonaises sauvages

Mise en place d'observatoires à oiseaux hivernants

Réalisation d'un passage à loutres

Plan « Spartine » : méthode de choix des sites d'intervention prioritaire

Cartographie de la Spartine alterniflore
et caractérisation des enjeux par secteur



- Spartine sur substrat rocheux, graveleux et vase dure
- Spartine sur vase molle
- Limonium
- Avifaune
- Biodiversité près salées
- Faible colonisation
- Envasement du port
- Site d'Importance Communautaire (SIC)
- Zone de Protection Spéciale (ZPS)



Source: IGN © IGNAL (Géoparc) - PISA
- projection Lambert 2 avec GRSN 630 2010

Prêt de caméras sous marines aux centres nautiques du site Natura 2000

Action 3.1 : Conserver les zones de prés salés les plus riches et fonctionnelles en luttant contre la spartine alterniflore

Objectif : éviter la prolifération de spartine américaine sur des secteurs à forts enjeux (prés salés à Limonium, zone d'alimentation limicoles, ...)

Modalités pratiques : Chantiers menés par des professionnels et/ou bénévoles. Etrépage mécanique, manuel, pose de bâche...

Coût estimatif : 3600 euros

Mise en place d'un plan de lutte contre la Spartine américaine sur 2015 - 2016



Saint Adrien, Plougastel



Penfoul, Plougastel



Pen Butun, Argol



Front de colonisation dans l'Aulne,
Rosnoën



Bendy, Logonna



Anse du Moulin du Pont, Daoulas



Bolast, Rosnoën



Anse de Moulin Mer, Argol



Mengleuzh, Logonna



Port du Faou



Rossermeur, Plougastel

Enlèvement par voie terrestre à la mini-pelle

Enlèvement par voie maritime à la mini-pelle

Chantiers bénévoles

Test d'inondation

Mise en place d'une zone tampon autour d'un site de nidification de sternes pierregarin

Prêt de caméra sous-marines aux centres nautiques du site Natura pour l'acquisition d'images sous marines de maërl et d'herbier

Chantiers de lutte contre la spartine américaine

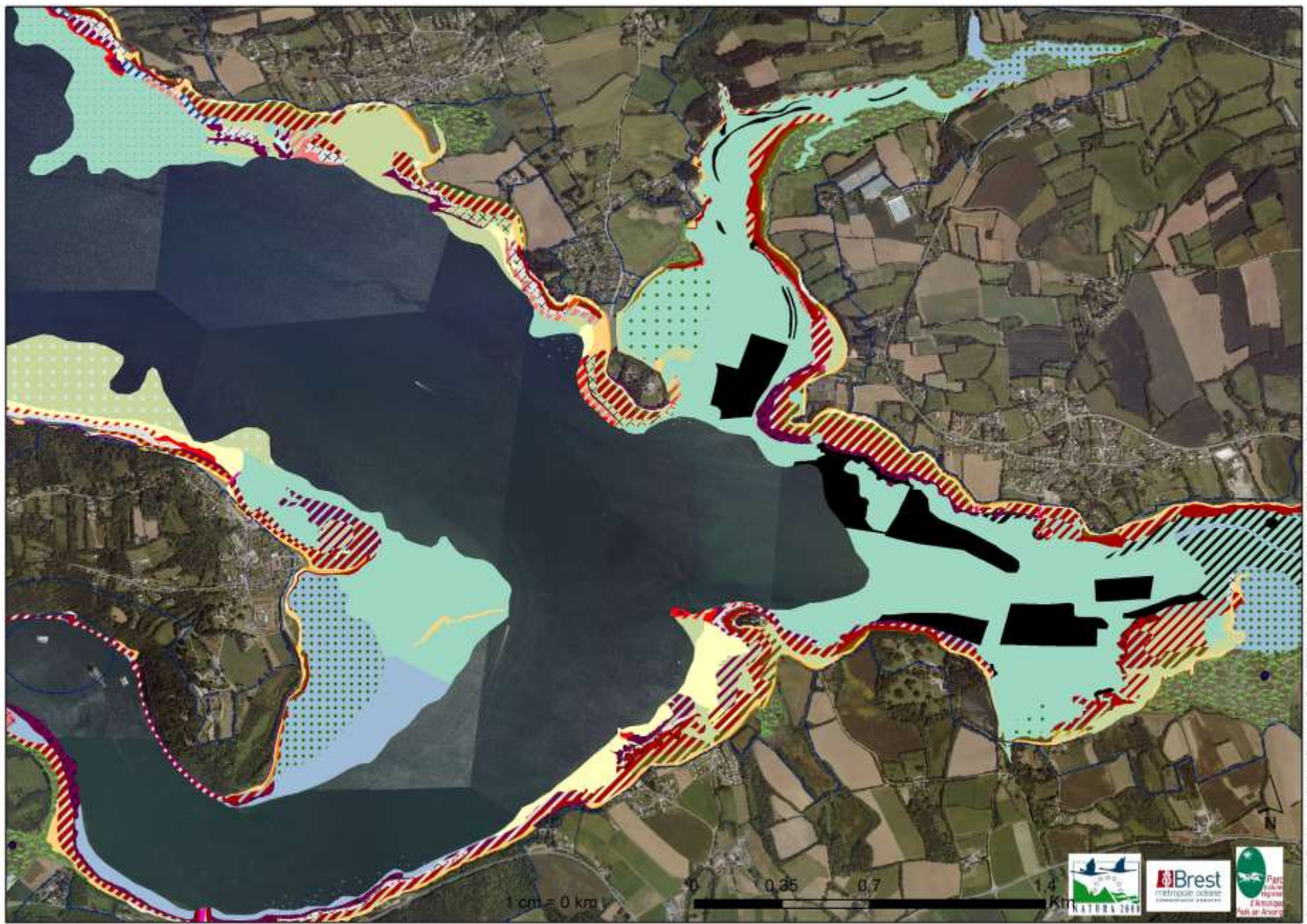
Chantiers de lutte contre les huîtres creuses japonaises sauvages

Mise en place d'observatoires à oiseaux hivernants

Réalisation d'un passage à loutres



Les récifs d'huîtres sauvages sur vase



Source: IGN - Conservatoire National Botanique de Brest, 2004 - projection Lambert 2 étendu - PHRA - Janvier 2010 - Reproduction interdite

Prêt de caméras sous marines aux centres nautiques du site Natura 2000

Action 2.4 : Suivre la prolifération des espèces invasives et envahissantes marines et limiter leur expansion localement

Objectif : Eviter la prolifération d'huîtres sauvages sur des secteurs à enjeux (herbiers, zones d'alimentation de limicoles...)

Modalités pratiques : Test d'enlèvement mécanique des huîtres sauvages sur vasière. Valorisation des huîtres si possible.

Coût estimatif : 3600 euros

Projets de contrats marins 2016 - 2017



Mise en place d'une zone tampon autour d'un site de nidification de sternes pierregarin

Prêt de caméra sous-marines aux centres nautiques du site Natura pour l'acquisition d'images sous marines de maërl et d'herbier

Chantiers de lutte contre la spartine américaine

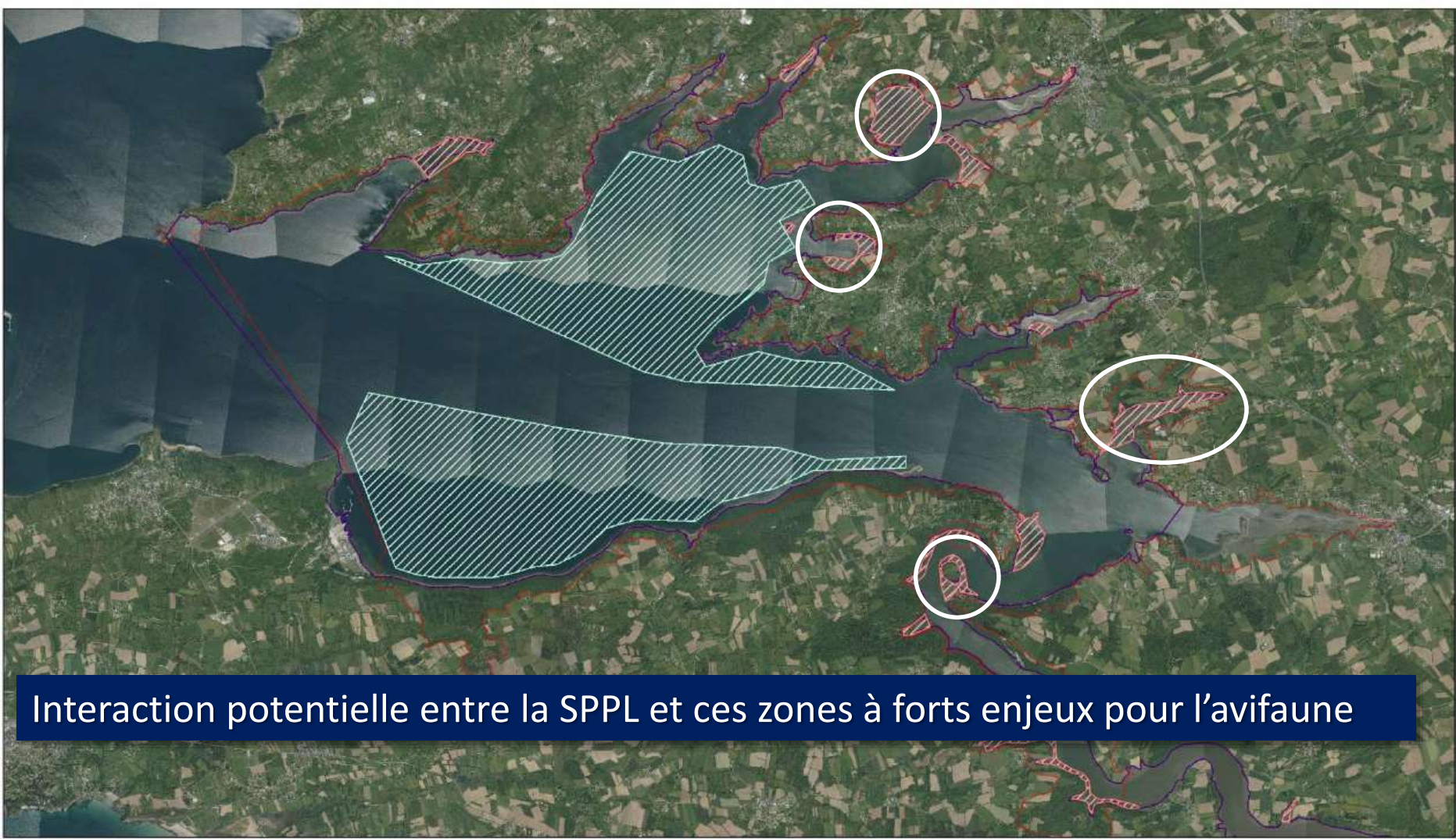
Chantiers de lutte contre les huîtres creuses japonaises sauvages

Mise en place d'observatoires à oiseaux hivernants

Réalisation d'un passage à loutres

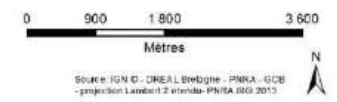
Site Natura 2000 "rade de Brest - Baie de Daououlas, Anse de Poulmic"

Zones à très forts enjeux pour l'avifaune hivernante



Interaction potentielle entre la SPPL et ces zones à forts enjeux pour l'avifaune

- Zones fonctionnelles pour l'avifaune hivernante de type 1
- Zones fonctionnelles pour l'avifaune hivernante de type 2
- Zone de Protection Spéciale (ZPS)
- Site d'Importance Communautaire (SIC)



Source: IGN © DREAL Bretagne - PMKA - GCB
- projection Lambert 2 étendu - PNRA (RG 2013)

Prêt de caméras sous marines aux centres nautiques du site Natura 2000



Action 8.1 : Maintenir des secteurs fonctionnels pour le repos et l'alimentation des oiseaux hivernants et migrateurs

Action 8.2 : Sensibiliser les usagers à la problématique du dérangement de l'avifaune hivernante et migratrice

Objectif : Eviter le dérangement des oiseaux en période d'hivernage sur les secteurs à forts enjeux

Modalités pratiques : Fermeture physique et administrative d'une portion du sentier côtier par la pose d'un observatoire entre novembre et février

Coût estimatif : 9600 euros

Le Parc est MO pour l'achat et la pose des observatoires et la réalisation du panneau. Rétrocession des observatoires aux communes concernées (Logonna, Loperhet).

Mise en place d'observatoires à oiseaux



Mise en place d'observatoires à oiseaux



L'observatoire joue le rôle de barrière physique

Mise en place d'un panneau sur les oiseaux hivernants

Mise en place d'une zone tampon autour d'un site de nidification de sterne pierregarin

Prêt de caméra sous-marines aux centres nautiques du site Natura pour l'acquisition d'images sous marines de maërl et d'herbier

Chantiers de lutte contre la spartine américaine

Chantiers de lutte contre les huîtres creuses japonaises sauvages

Mise en place d'observatoires à oiseaux hivernants

Réalisation d'un passage à loutres

Etude « Loutre » : cartographie et choix des sites prioritaires d'aménagements

Ouvrage N°2
Commune : Rosnoën
Lieu-dit : Bolast
Route : D791
Cours d'eau : Affluent du Faou

Classe de Risque : 4
Interlocuteur : CG 29

trafic : > 5 000 véhicules/jour



Fréquentation par la Loutre : Ouvrage situé sur un affluent de l'estuaire du Faou, régulièrement en aval et en amont avec zone d'alimentation

Descriptif : voûte + pont sur piliers sur 10 à 15 mètres de longueur, 1,60 m de largeur et 1,80 de hauteur

Perméabilité : ouvrage présentant un effet entonnoir, la Loutre franchira la route en période de crue

Route : Départementale à très fort trafic

➔ **Risque élevé**



Solution « remplacement » :

Le remplacement de cet ouvrage pour la Loutre n'est pas nécessaire.

Faisabilité :

Surcoût estimatif du passage :

Solution « aménagement a posteriori »

La possibilité d'installer une banquette en béton à encorbellement serait à étudier.

Faisabilité : Moyenne

Coût estimatif : 8 000 €

Solution à privilégier

Prêt de caméras sous marines aux centres nautiques du site Natura 2000



Action : Action 12.1 - Conserver/recréer des habitats et des aménagements propices à la loutre

Objectif : Diminuer la mortalité routière de la loutre sur l'un des sites à enjeux forts (pont routier à l'interface terre-mer)

Modalités pratiques : Réalisation d'une banquette sur l'une des parois du pont pour permettre le passage de la loutre

Coût estimatif : 9600 euros

Le Parc naturel régional d'Armorique, le CD29 est Mo

Merci de votre attention



A. PIBOT